

ORCHIDEES

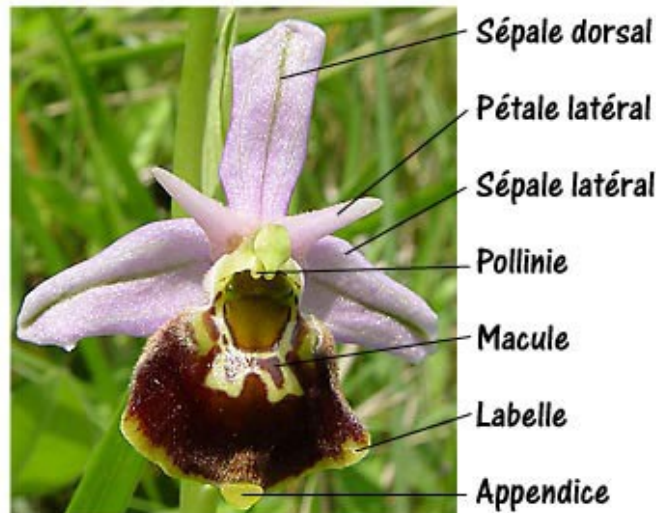
Il existe TRENTE MILLE espèces d'orchidées sur terre répertoriées aujourd'hui. Elles sont apparues sur terre il y a 120 millions d'années. A l'origine, cette plante était terrestre mais pour survivre dans un environnement qui ne le lui convenait plus, a quitté l'état terrestre, pour atteindre celui d'épiphyte.

La définition du terme épiphyte est la suivante : « se dit d'un végétal qui vit fixé sur des plantes mais sans les parasiter ». La plupart des orchidées tropicales vivent en épiphytes, c'est-à-dire fixées sur des arbres ou des rochers couverts de mousse. Elles ne sont donc pas pour autant parasites, comme le gui peut l'être.

Dans le monde entier, l'orchidée est présente partout, sauf dans les régions désertiques. On en trouve même au Groënland !

Forme de la fleur de l'orchidée

La fleur de l'orchidée est toujours composée de trois pétales et trois sépales dont la disposition présente une étonnante singularité : si l'on relie chacune des extrémités des sépales d'une part, et des pétales d'autres parts, on obtient deux triangles parfaits, inversés et superposés. Cette architecture géométrique est unique dans le monde végétal.



Orchidées à tige : monopodiales



La tige est la partie centrale de la plante, elle porte les feuilles généralement disposées de chaque côté, émet les inflorescences annuelles et les fameuses racines aériennes. La croissance d'une orchidée monopodiale est verticale et continue ; selon les genres, et l'âge de la plante ; la hauteur de la tige varie. Il faut savoir qu'une orchidée monopodiale vit dans des contrées sans saisons sèches marquées. C'est une plante qui n'est morphologiquement pas apte à résister à un manque d'eau et qui doit être régulièrement arrosée.

(Exemple : phalaenopsis)

Orchidées sans tige : sympodiales



A l'inverse de l'orchidée monopodiale pour laquelle nous avons une seule et même plante qui grandit au fil des années et qui peut exceptionnellement se ramifier, l'orchidée sympodiale croît en formant des pseudobulbes. En se développant, ces « faux-bulbes » stockent une certaine quantité d'eau et de nourriture que la plante utilisera lorsqu'elle devra affronter la saison sèche caractéristique de son pays d'origine. (Cattleya, Cymbidium, Dendrobium...) Lorsqu'ils sont en période de croissance, c'est-à-dire tant qu'ils se développent, les arrosages doivent être copieux et réguliers, et doivent en quelque sorte être une imitation de ce que sont les pluies tropicales. C'est pendant ce laps de temps que la plante constitue ses réserves. Lorsque les pseudobulbes sont complètement développés (taille et volume au moins équivalents à ceux de l'année précédente), les apports d'eau devront être espacés, voire suspendus pour certaines espèces.

Je vais maintenant vous parler de l'orchidée phalaenopsis qui est vendue actuellement partout et qui est de culture relativement facile que l'on cultive à l'intérieur de nos habitations.

Depuis que le chauffage au poêle a été remplacé par le chauffage central et que la multiplication par clonage de ces plantes s'est développée, les prix des phalaenopsis sont devenus aujourd'hui abordables. Les productions mondiales proviennent essentiellement des Pays-Bas et d'autres pays européens, mais aussi d'Asie et des Etats-Unis. La présence d'une plante de phalaenopsis ne laisse personne indifférent. Sa longue durée de floraison et l'élégance de son port en font des plantes d'exception.

On peut acheter ou se procurer un phalaenopsis dans divers endroits :

- Jardinerie
- Grandes surfaces
- Fleuriste
- Serres et spécialistes
- Internet

Il faut veiller à certains points lorsqu'on souhaite acheter un phalaenopsis :

- La hampe florale doit être tuteurée dans la position la plus naturelle possible
- La plante doit présenter au moins une tige florale avec trois fleurs (boutons) ou plus
- Il ne doit pas y avoir de boutons manquants
- Le phalaenopsis doit être emballé dans une housse de protection (film transparent pour le transport)

De manière générale, il faut vérifier les points suivants :

- Bon état général,
- Feuilles, fermes et brillantes,
- Racines vertes ou blanches,
- Pas de parasites visibles,
- Floraison sans tâches,
- Substrat léger,
- Feuille centrale irréprochable.
- Achat dans une serre

Le phalaenopsis se compose de trois éléments majeurs :

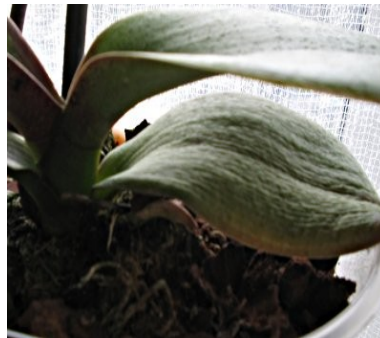
- Les racines qui peuvent être à l'intérieur du pot et aussi à l'extérieur (racines aériennes)
- Les feuilles qui doivent compter au moins trois paires de feuilles
- La ou les hampes florales

Phalaenopsis en bonne santé : feuilles vertes et rigides - racines souterraines et aériennes fermes de couleur grises, vertes ou rougeâtres - (ne pas couper les racines en bon état sortant du pot). Les feuilles à la base du plant jaunissent puis

tombent, c'est un phénomène normal car leur durée de vie est de deux à cinq ans.



Phalaenopsis en mauvais état : feuilles ridées et molles - toutes les racines sont marrons ou sèches - les feuilles du haut tombent....



SOINS DU PHALAENOPSIS

Contenant :



La plupart des phalaenopsis sont vendus dans des pots transparents ce qui est « un plus » pour contrôler l'état des racines et apprécier le degré d'humidité du pot. Rien ne vous empêche de le repoter dans un pot en terre cuite mais attention, ce dernier a la particularité de sécher plus rapidement et l'inconvénient est de ne pas pouvoir contrôler l'état des racines. Attention !!!

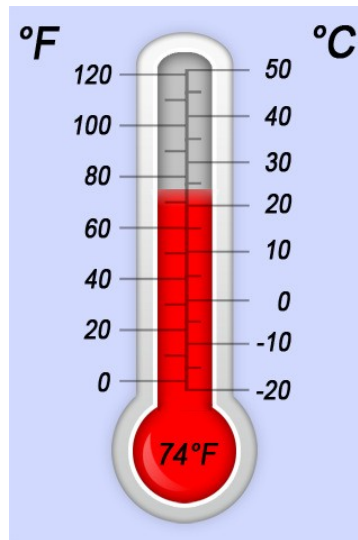
Il ne faut jamais mettre de la terre de jardin, du terreau ou compost pour les orchidées mais du substrat tel que les écorces de pins non traitées, des billes d'argiles ou autre élément léger non nourricier laissant circuler l'air autour des racines. Le substrat sert uniquement de support aux racines et à entretenir l'humidité. Rien ne vous empêche de cultiver vos orchidées à racines nues, mais attention, cette méthode est moins pratique car il vous faudra entretenir une hygrométrie importante autour d'elle et des soins journaliers.

Lumière :



L'idéal est de placer le phalaenopsis proche d'une source de lumière, donc près d'une fenêtre ou sous une fenêtre de toit (exposition est, ouest et sud de préférence). De plus, la plante apprécie quelques heures de soleil direct chaque jour. Cependant, s'il y a trop de soleil direct qui arrive sur la plante, (soleil du printemps et d'été), il faut la déplacer un peu vers l'intérieur de la maison si au toucher, les feuilles sont très chaudes ce qui provoquera à terme des brûlures sur le feuillage. Si au toucher les feuilles sont tièdes, pas de souci, l'emplacement convient !

Température et emplacement :



Les phalaenopsis sont des orchidées de serres chaudes donc il leur faut une température de 15 degrés minimum. Ils pousseront mieux à partir de 18 degrés. En dessous de 15 degrés et au dessus de 30 degrés la plante ne croîtra plus. Les températures de nos intérieurs leur conviennent généralement bien. Elles aiment bien les légères différences de températures entre le jour et la nuit de quelques degrés (plus frais la nuit que le jour). C'est une méthode pour encourager la reflower notamment pour les orchidées qui n'ont pas fleuries depuis longtemps. (Les faire souffrir un peu). En effet, par exemple, dans nos intérieurs, à une température constante toute l'année, l'orchidée ne ressentira pas forcément le besoin de reflower. L'idéal, à la fin de la période estivale et notamment courant septembre, octobre, (avant la remise du chauffage), est d'entrouvrir une fenêtre la nuit afin de faire abaisser la température de la pièce de quelques degrés ce qui initiera le processus de floraison dans plus de 50 % des cas. Attention, les orchidées phalenopsis n'aiment pas les courants d'air trop fort qui feraient tomber les fleurs. De plus, elles sont assez casanières et n'aiment pas être changées de place toutes les semaines.

Arrosage :



Il convient d'arroser copieusement la plante lorsque les racines à l'intérieur du pot sont de couleur grises/vertes claires et qu'il n'y a pratiquement plus de buée ni d'humidité dans le pot. Un arrosage hebdomadaire est une moyenne, cela peut être plus ou moins selon la température de la maison.

Normalement, les racines qui ont suffisamment d'eau encore sont vertes foncées.

La plante stocke l'eau et l'engrais dans ses racines comme une éponge pour se nourrir et lorsqu'elle commence à avoir soif, la racine devient claire.

Techniques d'arrosage :

Arroser l'orchidée avec une bouteille d'eau du robinet à température ambiante (surtout pas d'eau froide) au dessus de l'évier et bien égoutter avant de la replacer dans son cache-pot afin qu'il ne reste plus d'eau au fond. Il faut quelquefois attendre un quart d'heure après l'arrosage pour enlever le surplus d'eau au fond du cache pot une fois que la plante a été remise en place.

Placer l'orchidée dans une bassine ou un saladier avec de l'eau à l'intérieur à température ambiante pendant 10 à 15 minutes

environ. L'eau de la bassine doit arriver à environ 1 cm en dessous du pot en plastique du plant. Avec une petite cuillère mouiller les écorces du dessus avec l'eau du saladier pour humidifier aussi le dessus. Bien égoutter ensuite comme pour l'exemple numéro 1. C'est la technique que j'applique !

On peut aussi doucher l'orchidée de temps en temps de façon à enlever la poussière des feuilles en évitant d'arroser les fleurs, car l'eau les abîme. C'est bon pour les feuilles de l'orchidée car la poussière obstrue le passage de la lumière sur du long terme et il faut que les échanges gazeux puissent se faire correctement.

Par contre, après passage sous la douche ou après chaque arrosage, il faut bien enlever l'eau se trouvant au centre des feuilles de façon à ce que le cœur de la plante ne pourrisse pas. Le papier absorbant est nickel pour cela ! Sinon, on peut aussi nettoyer les feuilles à l'aide de papier absorbant humidifié pour retirer la poussière si on veut éviter la douche !

Peu importe les techniques d'arrosages, par contre il faut bien prendre le temps d'égoutter le pot en le tournant légèrement et délicatement de chaque côté pour ne pas laisser le surplus d'eau que les racines n'ont pas pu boire afin de ne pas les faire pourrir et replacer ensuite le plant à sa place habituelle. Il faut quelque fois attendre un bon quart d'heure pour enlever le surplus d'eau restant avant de remettre la plante à sa place.

Engrais :



L'engrais est indispensable à la croissance des phalaenopsis et il leur faut quelques nutriments pour vivre étant donné que le substrat d'écorces est juste un support et n'est pas nutritif. Beaucoup de phalaenopsis vivent sans engrais pendant plusieurs années ce qui montre leur faible exigence, mais leur espérance de vie peut se prolonger si cette orchidée est nourrie régulièrement. A l'inverse, donner trop d'engrais, n'est pas bon non plus et peut tuer le plant !! L'engrais organique Orchid focus est très faiblement dosé comparé aux autres engrais pour orchidées et semble être très bien. Il ne contient pas d'urée par exemple, fatale à certaines orchidées. On peut en mettre tous les deux arrosages environ mais déjà, un apport une fois par mois c'est bien. La serre aux orchidées à Plougastel utilise et vend cet engrais. Ce sont deux types d'engrais, un axé sur la croissance et un axé sur la floraison.

Engrais orchid focus croissance : une cuillère à café pour 2 litres d'eau à donner un arrosage sur deux, trois ou quatre (au choix, vu qu'il est faiblement dosé, il ne risque pas de tuer la plante -plus il y a de lumière, chaleur, c'est-à-dire en été et au printemps, plus le plant a besoin d'engrais. Cet engrais est à donner de préférence quand la plante refait une nouvelle feuille ou une nouvelle racine. Pour donner de l'engrais, l'idéal est de mettre la plante dans une bassine ou un saladier et en fonction du nombre de litres, ajouter la ou les cuillères d'engrais. Si le

saladier contient 4 litres d'eau, on peut mettre donc 2 cuillères à café d'engrais. On peut laisser le plant facilement 15 minutes avant de l'égoutter. Lorsque j'utilise de l'engrais, j'applique la méthode du saladier car c'est plus pratique car on moins on sait que l'engrais a eu le temps d'agir sur les racines alors qu'en bouteille, l'eau passe très vite donc c'est un peu moins efficace. Ensuite bien égoutter comme pour l'arrosage.

Engrais orchid focus floraison : une cuillère à café pour 2 litres d'eau à donner un arrosage sur deux, trois ou quatre (au choix, vu qu'il est faiblement dosé, il ne risque pas de tuer la plante -plus il y a de lumière, chaleur, c'est-à-dire en été et au printemps, plus le plant a besoin d'engrais. Cet engrais est à donner de préférence quand la plante refait une nouvelle hampe florale ou à des fleurs en boutons ou ouvertes. Pour donner de l'engrais, l'idéal est de mettre la plante dans une baignoire ou un saladier et en fonction du nombre de litres, ajouter la ou les cuillères d'engrais. Si le saladier contient 4 litres d'eau, on peut mettre donc 2 cuillères à café d'engrais. On peut laisser le plant facilement 15 minutes avant de l'égoutter. Lorsque j'utilise de l'engrais, j'applique la méthode du saladier car c'est plus pratique car on moins on sait que l'engrais a eu le temps d'agir sur les racines alors qu'en bouteille, l'eau passe très vite donc c'est un peu moins efficace. Ensuite bien égoutter comme pour l'arrosage.

Alterner les deux engrais :

Si la plante fleurit et croît à la fois, on peut alterner les deux types d'engrais sans problème en laissant passer entre les deux au moins un arrosage à l'eau claire.

Il existe d'autres engrais pour orchidées bien entendu qui sont plus fortement dosés qui peuvent être utilisés pour les phalaenopsis mais il faut toujours bien respecter les consignes d'utilisation. Je ne peux pas

vous en parler car je n'ai pas assez de recul par rapport à cela.

Hampe florale :

Une fois la première floraison terminée, on peut couper la hampe florale avec un sécateur ou des ciseaux désinfectés à la flamme au dessus d'un nœud (appelé œil) non ramifié à 3,4 ou 5 yeux en partant du bas de la tige selon la hauteur de la tige. Une nouvelle pousse latérale pourra alors se développer et on obtiendra alors une floraison secondaire. Une fois que la floraison secondaire a lieu (ce n'est pas systématique), il conviendra de laisser sécher la tige florale qui deviendra marron et de la couper à la base du plant une fois que cette tige sera complètement sèche. On peut également couper la tige encore verte à la fin de la floraison secondaire mais uniquement si la plante n'est pas en très bonne santé (feuilles molles et ridées par exemple, racines marrons pourries) pour ne pas l'épuiser inutilement. Le fait de laisser la tige sécher complètement sur une orchidée en pleine santé permet au plant de récupérer les minéraux nécessaires à sa bonne santé. Ce n'est pas parce qu'une tige ou hampe florale est sèche que la plante ne refleurira plus jamais. Le phalaenopsis va alors après la floraison redémarrer une période de croissance (feuilles et racines) ou une période de repos (rien de nouveau) et après quelques mois de parfois longue patience, va naître à l'aisselle des feuilles, une ou plusieurs tiges florales. Il sera difficile au départ de savoir si on a affaire à une racine ou à une hampe mais rapidement, on pourra les différencier car la tige florale aura une forme de « pointe d'asperge » et se dirigera vers le haut, tandis qu'une nouvelle racine sera verte et ronde. S'il s'agit d'une nouvelle hampe, il faudra alors patienter 3 ou 4 mois encore avant que le premier bouton ne s'ouvre !



Rempotage :

Un plant d'orchidée phalaenopsis doit être repoté tous les deux ou trois ans en principe dans un substrat aéré. (Écorces de pin non traitées, billes d'argiles...) Je l'achète directement chez de professionnels car la plupart des substrats vendus en jardinerie ne sont pas du tout adapté aux phalaenopsis mais à d'autres variétés d'orchidées et contiennent de la tourbe qui font pourrir les racines. Il faut repoter la plante lorsque celle-ci est en fin de floraison ou n'a plus du tout de fleurs sur la hampe et de préférence au printemps. On peut bien entendu faire un repotage d'urgence à n'importe quelle saison si la plante n'est pas en excellent état. Par ailleurs, lorsqu'on achète une orchidée, on peut voir que certains plants sont conditionnés dans des pots remplis de sphaigne et il vaut mieux quelque fois les repoter car la sphaigne est assez difficile à gérer en matière d'arrosage. Le repotage est un choc pour le plant mais qui s'avère nécessaire lorsque les écorces de pin sont décomposées, très friables et avec le temps retiennent de plus en plus l'eau, favorisant ainsi la pourriture des racines.

Pour repoter un plant, il faut sortir délicatement le plant du pot en faisant attention de ne pas briser les racines. Il faut débarrasser délicatement le vieux substrat des racines. Attention, les racines sont souvent collées aux écorces donc il faut bien enlever le tout délicatement. Il faut ensuite rincer à l'eau tiède l'ensemble des racines afin qu'elles soient vierges de tout ancien substrat. Ensuite, il faut si besoin, sectionner à

l'aide de ciseaux désinfectés les vieilles racines pourries (racines marrons et molles) ou sèches. Déposer ensuite le plant à l'horizontal sur du papier absorbant à l'air libre pendant quelques heures de façon à laisser sécher les racines et assurer la cicatrisation des racines coupées. Ensuite, prendre un pot en plastique transparent (idéal pour la culture) un peu plus grand que le précédent si énormément de racines (sinon, garder le même) et le nettoyer avec un peu d'eau de javel pour désinfecter si le pot a déjà été utilisé afin d'enlever tous les résidus, mousses vertes etc. Bien entendu, bien rincer à l'eau claire le pot avant rempotage pour qu'il n'y ait pas de reste d'eau de javel !! Un pot de type, pot à faisselle fait aussi très bien l'affaire car il est équipé de pleins de trous d'aération nécessaires au bon développement des racines qui ont besoin de respirer. Prendre le pot propre et installer l'orchidée à l'intérieur. Garnir le pot avec le substrat neuf (ex : écorces de pin) et une fois rempli, bien tasser en secouant le plant afin de l'installer correctement. Arroser copieusement le plant de façon à dépoussiérer également les nouvelles écorces. (Voir technique d'arrosage). Bien égoutter et replacer le plant à sa place. Après le rempotage, il faut attendre ensuite que le substrat sèche entièrement avant de procéder à un nouvel arrosage. Attendre un mois également avant de donner de l'engrais au plant.



Le cache-pot :

Il sert avant tout de décoration pour nos intérieurs. Il n'est pas utile au plant en lui-même. Le phalaenopsis qui vit sans cache-pot aura des racines plus vertes que celui qui se trouve dans un cache-pot car ce dernier n'aura pas de lumière directe sur ces racines. Les racines seront sans doute blanchâtres. Les racines vertes sont plus résistantes que les racines blanches. L'idéal est de retirer de temps en temps la plante de son cache-pot pendant plusieurs semaines afin que les racines à l'intérieur du pot puissent bénéficier de la lumière. Cependant, de nombreux phalaenopsis vivent continuellement « bien » dans un cache pot.

Le secret de la réussite : un bon substrat aéré - de la chaleur - de la lumière - de l'eau

Bonne culture !!!



